

Leven aan de Leie



Aan de Kortrijkse Kaaien rijzen architecturale parels uit de oevers. Eclectische panden, van groots tot pieplein, maar allemaal even interessant. Ook Jan en Griet droegen hun steentje bij.

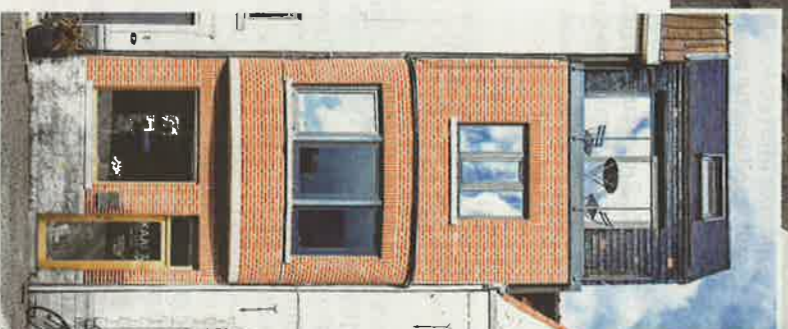
Thalisa Devos, foto's Geert Van de Velde

Overleie is de plek waar het de laatste jaren gebeurt in Kortrijk. Architecturale topprojecten staan er rug aan rug met de Buda-fabriek op het gelijknamige Buda-kunststeiland, nieuwe koffiehops en interieurwin-

arbeiderswoning uit 1905. Een smal huisje van amper 3,4 meter, waar ze uiteindelijk niet meer dan de omkadering van lieten staan. Als architect was Jan op zoek naar een pand waar hij zich kon uitleven. Waarmee hij zijn goesting kon doen.

Maaien

"De ligging was ideaal voor ons. Centrum Kortrijk, zonder in te boeten aan rust en aan het water." Jan is van Kuurne, Griet van Aalbeke. Na omzwervingen langs Gent en Brussel kwamen het duo in Kortrijk terecht. Terug naar de roots, maar dan met iets meer schwing. "Op het moment dat wij hier



kwamen wonen, in 2011, stond er veel te gebeuren, werd er steeds meer leven in de stad geblazen. Maar was er toch nog genoeg ruimte om te experimenteren als architect, meer dan in pakweg Gent. We hebben het huis eerst een jaar gehuurd. Een echt krot. Na een week hadden we vlooiën, het water liep uit het plafond en een jaar lang hebben we overal lang hondenhaar gevonden. Ideaal om er volledig onze zin mee te doen dus. En wat van de prijs af te dingen toen we beslisten het te kopen." KAAIT, het architectenbureau van Jan, won vorig jaar de Kortrijk Heritageprijs met het project. Omdat ze – "zonder de omgeving en de



Rastertrap

"Ik ben erg gefocust op interieurrichting en experimenteer veel. Onder meer met het frezen van de multiplexplaten doorheen het huis. Voorbeelden zijn het handvat van de koelkast, het zelfontworpen fotobord, de vouwdeur in de keuken, handvaten in de badkamerdeur of het tv-meubel. Ook de trap is een eigen ontwerp waarbij de verschillende verdiepingen met elkaar in verbinding staan. Met een rasterwerk spelen we met lijnen en het licht. Wanneer er later kinderen zijn, kunnen er netten tegen gehangen worden."



Woonfiche

Wie: Griet Vandermeersch (29), dierenarts en Jan Lefevere (29), architect

Wat: Volledig gestrippte arbeiderswoning

Waar: Kortrijk

Prijs van het project: 150.000 euro

Terrein: 87,92 m²

Woonoppervlakte: 118 m²

Architect: Jan Lefevere, KAAI 7 - ARCHITECTUUR/VORMGEVING, www.kaai7.be

bestaande stadsrealiteit uit het oog te verliezen" – toch hun ding hebben gedaan. Omdat ze budgetvriendelijk te werk zijn gegaan en bestaande onderdelen binnen het gebouw opgewaardeerd hebben. "De originele voor- en achtergevel hebben we laten staan. Dat is het zowat. De gevels zijn aangevuld met pottelbergpannen in vijf verschillende kleuren. Hoe meer rechtstreeks zonlicht erop schijnt, hoe meer de schakeringen oplichten."

Kaders

Wie het huis binnenkomt, stapte onmiddellijk de werkplek van het duo binnen. Een lichtrijke, maar smalle ruim-

te die onmiddellijk zicht geeft op het stadstuinje achteraan. "Met een oud en smal huisje als dit en het beperkte budget dat we hadden zijn er beperkingen. Dus zijn we volop voor efficiënte gegaan. Overal, van boven tot beneden, van het bureau tot de traphal, is nagedacht over lichtinval en opbergruimte. Tot op het maniakale af", lacht Jan.

Door de structuur van het huis lopen enkele rode draden. Eén ervan is de houten berken multiplex kaders waarmee Jan werkt heeft.

"Tussen onze werkruimte en de keuken op de benedenverdieping ligt het eerste houten



Dakplaatdeur

"Wij wisselen Ikea af met enkele topmeubels, schatten die we overal verzamelen, voor het perfecte evenwicht. De badkamerdeur is er eenje van dakplaten, in plaats van glas. Goedkoop én origineel."